

L'essentiel 2008 de la campagne de La JPA

Par Anne Carayon et Roland Daval

EN 2008, LES FONDS RÉCOLTÉS DANS LES ÉTABLISSEMENTS SCOLAIRES PAR LA CAMPAGNE DE SOLIDARITÉ ET DE CITOYENNETÉ DE LA JPA ONT BAISSÉ. POURTANT LE MONTANT DES AIDES AU DÉPART A PU ÊTRE MAINTENU POUR LES ENFANTS ET LES JEUNES.

Durant le premier semestre 2008, la campagne de solidarité et de citoyenneté de La JPA s'est déroulée auprès des établissements scolaires publics et des particuliers. Elle mobilise les comités départementaux de la confédération ainsi que les organisations membres de La JPA. Les sommes recueillies sont redistribuées sous forme de bourses individuelles pour le départ des enfants et des adolescents en centre de vacances. Chaque année, les comptes de cette action sont communiqués au public.

DAVANTAGE D'AIDES

Le compte d'emploi des ressources montre que 668 k€ ont été utilisés.

Les fonds collectés auprès des établissements scolaires et par l'intermédiaire d'appel à don auprès du public s'établissent à 424 k€. Ils sont inférieurs au montant des aides attribuées qui représente 482 k€. Les compléments apportés par l'utilisation des fonds dédiés collectés auprès du public les années précédentes (48 k€) et les autres produits liés à l'appel à la générosité (196 k€) permettent ainsi de couvrir les besoins.

Les sommes collectées par l'intermédiaire de la campagne de solidarité et de citoyenneté de La JPA dans les établissements scolaires sont en baisse en 2008. Des réformes importantes

dans l'Éducation nationale peuvent expliquer le manque de mobilisation des enseignants pour la collecte.

Malheureusement, en 2008, l'attribution des aides au départ en vacances pour les enfants, les adolescents et les jeunes a diminué de 20% par rapport à 2007 et s'établit à 65% (voir graphique). Cette situation est consécutive à la forte baisse des ressources collectées.

22% des aides sont identifiées pour des premiers départs en « colo ». Ces aides sont possibles grâce à l'engagement des comités départementaux de La JPA dans des « opérations premiers départs ». Les comités mettent alors en œuvre des partenariats avec les municipalités, les conseils généraux et régionaux ou des structures privées. Ils travaillent également en lien avec les enseignants, les assistantes sociales pour faire connaître et reconnaître les temps des vacances et des loisirs comme essentiels.

Les charges de la campagne de solidarité et de citoyenneté comprennent les frais de conception, d'expédition et de gestion des outils de campagne, ainsi que les frais de mise en œuvre de la campagne dans chaque départe-

Compte d'emploi des ressources de La JPA en 2008 (ce qui figure en jaune concerne uniquement la campagne de solidarité)

EMPLOIS	Compte de résultat consolidé en K €	Affectation des ressources collectées auprès du public en K €	RESSOURCES	Compte de résultat consolidé en K €	Suivi des ressources collectées auprès du public en K €
			Report des ressources collectées auprès du public non affectées et non utilisées en début d'exercice		488
1 - Missions sociales	23 019	482	1 - Ressources collectées auprès du public	620	620
1.1 - Campagne de solidarité-aides	482	482	1.1 - Dons et legs collectés	424	424
1.2 - Autres missions sociales siège	1 965		1.2 - Autres produits liés à l'appel à la générosité publique	196	196
1.3 - Établissements médico-sociaux	16 349				
1.4 - Établissements des comités départementaux	4 222				
2 - Frais de recherche de fonds	186	186	2 - Subventions et autres concours publics	19 829	
3 - Frais de fonctionnement	1 191		3 - Autres produits	3 769	
TOTAL DES EMPLOI DES RESSOURCES COLLECTÉES		669			
I - Total des emplois de l'exercice inscrits au compte de résultat	24 396		I - Total des ressources de l'exercice inscrits au compte de résultat	24 218	
II - Dotations aux provisions	173		II - Reprises de provisions	298	
III - Engagements à réaliser sur ressources affectées	84		III - Report des ressources affectées non utilisées des exercices antérieurs	144	
			IV - Variation des fonds dédiés collectés auprès du public		- 48
			Dotation fonds dédiés exercices antérieurs (reclassement fonds associatifs)		
V - Excédent de ressources de l'exercice	8		V - Insuffisance de ressources de l'exercice		
TOTAL GÉNÉRAL	24 661		TOTAL GÉNÉRAL	24 661	
VI - Total des emplois financés par les ressources collectées auprès du public		668	VI - Total des emplois financés par les ressources collectées auprès du public		668
			Soldes des ressources collectées auprès du public non affectées et non utilisées en fin d'exercice		1 887

ment. Les charges de personnel du siège de La JPA pour organiser la campagne ne sont pas affectées à celle-ci et sont réparties sur les autres activités de La JPA. Elles correspondent à 28% des ressources utilisées pour la campagne de solidarité.

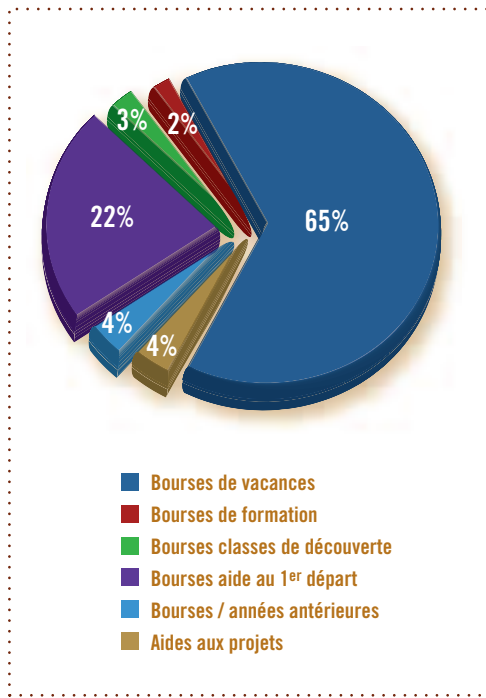
DOTATION FONDS DÉDIÉS

Un travail avec les comités a été conduit en 2008 pour organiser l'utilisation des ressources collectées auprès du public non affectées et non utilisées les années précédentes et qui s'élevaient à 488 k€.

De plus cette année, elles se voient augmentés d'une partie des fonds associatifs. Ces fonds de La JPA se sont constitués au fil des soixante-trois années passées. Suite au congrès 2008, La JPA a décidé d'affecter 60% de ces fonds associatifs soit 1 448 k€ à la campagne de solidarité. Cette décision respecte l'éthique de l'association qui ainsi renforce les moyens affectés à la solidarité pour le départ en vacances des enfants, des adolescents et des jeunes et garantit également la pérennité de la confédération dans un environnement difficile.

EMPLOIS ET RESSOURCES GLOBALES

La Jeunesse au plein air a pour mission de rendre effectif le droit aux vacances et aux loisirs des enfants et des jeunes, y compris ceux qui se trouvent en situation de handicap. Elle développe la promotion de la qualité éducative des centres de vacances, des centres de



loisirs, des classes de découvertes et des autres pratiques de loisirs collectifs. Elle assure une mission d'éducation à la solidarité et la citoyenneté, elle impulse et valorise des études et des recherches sur le temps de vie de l'enfant.

L'année 2008 a été marquée par les décisions prises, début octobre, par le ministère de l'Éducation nationale. La forte mobilisation des associations a permis de retrouver pour 2009 et 2010 les moyens financiers attribués par le ministère l'année précédente. Mais le non versement de 25% de la subvention 2008 relative à la convention pluriannuelle d'objectifs du ministère de l'Éducation nationale a pesé fortement sur le résultat de l'exercice. ■

▲ Répartition de l'utilisation de l'ensemble de la campagne de La JPA en 2008.

Nouvelle présentation du CER

Cette année, le Compte d'emploi des ressources (CER) est présenté selon les nouvelles normes en vigueur (arrêté du 11 décembre 2008 du ministère de l'Économie, de l'Industrie et de l'Emploi applicable pour les comptes de l'exercice 2009). La JPA a décidé d'appliquer dès 2008 ces nouvelles dispositions

réglementaires. Vous retrouverez les emplois et les ressources globaux de La JPA dans les colonnes « Compte de résultat consolidé ». Toutes les informations liées à la campagne de solidarité et de citoyenneté de La JPA sont, elles, détaillées dans les colonnes « Affectations des ressources collectées auprès du public » et « Suivi des ressources collectées auprès du public ». Selon la demande du comité de la charte Don en confiance, le compte d'emploi des ressources présente les

ressources et les utilisations de la campagne de solidarité et de citoyenneté de La JPA pour aider les enfants à partir en vacances, les activités du siège national, les établissements médico-sociaux situés à Lavaur (Tarn) et les trois comités départementaux de La JPA ayant des volumes de gestion importants. ■ A. C.

WEB- Toutes les informations de ce document sont issues du rapport financier 2008 de La JPA. Celui-ci et le CER détaillé sont disponibles sur www.jpa.asso.fr

Campagne de solidarité et de citoyenneté de La JPA 2010



Un nouveau document

Toujours attentive aux besoins des enseignants, La JPA fait évoluer le matériel de sa campagne annuelle de solidarité et citoyenneté, en créant un nouveau document : un livret de seize pages intitulé « La Campagne de La JPA ». Il présente cette action de solidarité qui se déroulera au second trimestre dans tous les établissements scolaires. Les fonds recueillis permettront de faire partir en vacances des enfants défavorisés. Le contenu de ce livret a été élaboré en tenant compte des programmes 2008 pour l'école et 2009 pour le collège, ainsi que des objectifs du socle commun.

Dans la première partie, ce livret présente la démarche de la campagne et son mode d'emploi, notamment destiné aux jeunes enseignants. Dans une seconde partie, il offre des situations pédagogiques, de la maternelle au lycée, pour l'éducation à la solidarité et la citoyenneté, en lien avec le déroulement de la campagne dans les classes. Ces situations concrètes permettent une mise en œuvre rapide. Les enseignants pourront inscrire la campagne dans leur projet d'école ou d'établissement. Encartée au milieu du livret et détachable, on retrouve l'affiche 2010 de la campagne.

La dernière partie du livret présente les aides au financement des séjours scolaires dont les établissements scolaires peuvent bénéficier, grâce à la convention JPA/ANCV. Il invite également à la découverte du hors-série *Spécial Enseignant*, vitrine de l'offre associative dans la complémentarité éducative. Enfin, deux opérations éducatives, « BD Tchôlidaire » et « MégaZinfos Tchôlidaire » en lien avec les éditions Glénat y trouvent leur place, décrivant les modalités de participation.

Cette nouvelle formule donne plus de cohérence aux opérations de La JPA et met en valeur son attachement à l'éducation. ■

Jean-Louis Davicino